

①

Ostia

port et porte
de la Rome antique


Sous la direction de
Jean-Paul Descœudres

musée
Rath
Genève

georg
ÉDITEUR

Ville de Genève
Département des affaires culturelles


Musées
D'ART ET D'HISTOIRE
GENÈVE



© Copyright 2001

Musees d'art et d'histoire, Geneve et
Georg Editeur, M&H Département livre
46, chemin de la Mousse, CH - 1225 Chêne-Bourg/Geneve
1, rue du Dragon, F-75006 Paris
Tous droits de reproduction y compris par la photocopie,
de traduction et d'adaptation reserves pour tous les pays

ISBN 2-8306-0190-4 (Musees d'art et d'histoire)
ISBN 2-8257-0728-7 (Georg Editeur)



Flavius Aper, propriétaire des *figlinae Fabianae, Publitanae e Tonnoianae*, est peut-être identifiable avec le consul de 176 ap. J.-C.

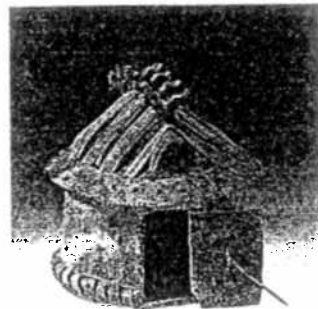
Cf. *CIL* XV 1147. Pour l'identification du consul, voir STEINBY 1974-75, p. 77; SETALA 1977, pp. 113 ss. Pour les *offannatores* Tontius Felix e Vibia Procla, voir HELEN 1975, pp. 112-115, 149.

II s. ap. J.-C.

A.P.

III: LES ORIGINES

III.1. Urne cinéraire en forme de cabane



Argile (impasto) et tôle de bronze
Haut. 32,5 cm; diam. max. de la base 32,5 cm
Intact
Origine inconnue
Genève, Musée d'art et d'histoire;
Dépôt permanent

Modèle de cabane circulaire, avec toit à double pente muni de deux ouvertures aveugles. Les six poutres de la charpente se croisent au sommet, ornées de deux rangées de protomes d'oiseaux antithétiques. La porte rectangulaire, qui est mobile, présente une boucle pour le passage d'une barre de fermeture. L'urne appartient aux premières phases de la culture latiale.

L'art des peuples italiens, p. 100, n° 9 (Chamay), avec bibliographie antérieure.

VIII s. av. J.-C.

J.C.

III.2. Maquette d'une cabane de Ficana (début de l'Age du fer)



Bois, paille et plâtre
Env. 30 x 38 cm (échelle 1:20)
Rome, Institut norvégien

Reconstitution de la cabane C, datée de la première phase de Ficana (seconde moitié du VIII^e siècle av. J.-C.), mesurant 6 sur 7,6 m. La reconstitution de la cabane se fonde sur les traces de trous de poteaux internes et les fossés de fondations, mis en évidence lors des fouilles, ainsi que sur les urnes cinéraires en forme de cabane (voir ci-dessus, n° III.1).

La cabane possédait quatre poteaux internes (diam. 38 cm), enfoncés dans des trous de 94-100 cm de diamètre et de 50 à 63 cm de profondeur. Les poteaux en bois de chêne (*Quercus ilex*), peut-être bifurqués, soutenaient la charpente de couverture, composée de poutres horizontales de section rectangulaire, sur lesquelles reposaient les chevrons du toit en chaume. Les murs, construits indépendamment de la couverture, étaient en clayonnage, composé de perches (diam. 6-12 cm) verticales, insérées dans un fossé (prof. 25 cm) à intervalles réguliers d'env. 40-60 cm.

Sur la maquette, l'entrée de la cabane a été placée sur le côté court oriental. Cependant, des études plus récentes suggèrent qu'en réalité elle se situait sur le long côté nord.

Le site de Ficana, localisé sur la colline du Monte Cugno, occupait un point stratégique, contrôlant la vallée du Tibre et les voies qui reliaient les villes côtières du Latium aux villes d'Etrurie. En tant que site acropolis, il contrôlait également les salines au sud du Tibre. Selon les sources anciennes, Ficana a été conquise par le quatrième roi de Rome, Ancus Marcius (660-616 BC), peu avant la fondation d'Ostie par le même roi (voir ci-dessus, pp. 3-9).

Les fouilles de Monte Cugno, entreprises par les instituts nordiques de Rome en collaboration avec la Surintendance d'Ostie entre 1975 et 1983, ont permis de mettre au

jour un village remontant au milieu du VIII^e siècle av. J.-C. environ, fortifié par une levée de terre (*agger*). Durant le VII^e siècle, le site atteint son extension maximale (env. 11 ha), avec des maisons construites en pierres et munies de toitures en tuile. Le site semble avoir été définitivement abandonné au II^e siècle av. J.-C.

Cabane C. BRANDT 1996, pp. 21-74, voir en particulier pp. 45-47.

Ficana. QUILICI GIGLI 1971; Ficana 1981; FISCHER-HANSEN et al. 1990.

J.R.B.

III.3. Mobilier de la tombe 3 de la nécropole de Castel di Decima

Tombe à fosse avec déposition féminine, pourvue d'une couverture en tuf, orientée est-ouest.

Long. 275 cm, larg. env. 120 cm. La présence d'un cloison en bois est hypothétique.
Date de la fouille: 15 novembre 1971.

ZEVI-BEDINI 1973, pp. 40-41; CLP 1976, cat. 85, pp. 273-276 (Zevi).

670-660 av. J.-C.

1-2. Fibules «à sangsue» (*a sanguisuga*)



Bronze

Long. respective: 2,5 et 2,5 cm

Fragmentaire

Ostie, Sezione Protostorica; inv. 30121 et 30123

L'arc est orné d'incisions transversales au centre et de motifs triangulaires à chaque extrémité.

Les fibules de ce type ont connu une grande diffusion dans toute l'Italie centrale pendant toute la période orientalisante (BIETTI SESTIERI 1992, pp. 368 s., type 38 kk, pl. 37).

CLP 1976, cat. 85 n° 1, 3.

FM

3. Fibule «à sangsue» (*a sanguisuga*)

Bronze

Long. 2,4 cm

Manquent l'étrier et une partie de l'ardillon

Ostie, Sezione Protostorica, inv. 30122



Fibule «à sangsue» avec ressort à deux enroulements; ornée d'incisions sur l'arc avec faisceaux de lignes horizontales aux deux extrémités et fine marque médiane longitudinale.

Voir n° 1-2 (BIETTI SESTIERI 1992, pp.

368 s., type 38 ll, pl. 37).

CLP 1976, cat. 85 n° 2.

FM

4. Fibule *a navicella*



Bronze
Long. 5 cm
Manquent le ressort, l'ardillon et l'étrier
Trace de restauration antique à l'extrémité de l'arc
Ostie, Sezione Protostonica; inv. 30118

Fibule *a navicella* à long étner. Arc décoré d'incisions avec motifs d'arêtes de poisson et trois faisceaux de lignes incisées transversales, au centre et aux extrémités.

Fibule très répandue dans les sites principaux de l'Italie tyrrhénienne, en particulier durant la première moitié du VII^e siècle (BIETTI SESTIERI 1992, pp. 367 ss., type 38 j, pl. 37).
CLP 1976, cat. 85 n° 4.

VN.

5. Fibule *a navicella*



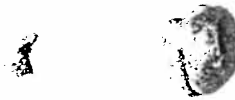
Bronze
Long. 7,1 cm
Manquent l'étner et une partie de l'ardillon
Ostie, Sezione Protostonica; inv. 31234

Ressort à deux enroulements. Décor incisé avec deux lignes médianes qui s'entrecroisent avec des lignes longitudinales, déterminant trois petites zones remplies de zigzags et de fleches, aux extrémités, lignes parallèles transversales.

Voir n° 4.
CLP 1976, cat. 85 n° 5.

VN.

6. Disque d'ambre



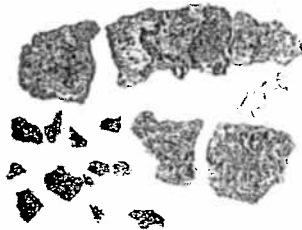
Long. 1,4 cm; diam. env. 1 cm
Reconstitué de deux fragments
Ostie, Sezione Protostonica; inv. 30120
Disque perforé, appartenant au décor de l'arc d'une fibule non conservée.

Les fibules avec arc revêtu de disques d'ambre sont caractéristiques des mobiliers du Latium d'une certaine qualité déjà à partir du IX^e siècle et pendant toute la période orientalisante. L'arc est ordinairement décoré de plusieurs disques, souvent en alternance avec des éléments en os (BIETTI SESTIERI 1992, p. 372, type 39 f, pl. 38).

CLP 1976, cat. 85 n° 6.

FM.

7. Fragments d'anneau de suspension



Bronze
Larg. 2,7 cm
Plusieurs fragments, partiellement reconstitués
Ostie, Sezione Protostonica; inv. 30124

Anneau fait d'un ruban large et aplati. La décoration lisible consiste en faisceaux de lignes incisées qui forment des triangles avec des cercles concentriques doubles et des points au centre.

Ces anneaux de suspension constituent un des traits communs de l'habillement féminin; notamment dans le Latium à partir de la III^e phase, avec des exemplaires de petites dimensions et de section rhomboïdale, atteignant à la IV^e période des dimensions considérables (jusqu'à environ 42 cm) tandis que la section s'aplatit. Elles étaient fixées au milieu de l'habit par de grosses fibules (BIETTI SESTIERI 1992, pp. 383 s., type 45 k, pl. 40).

CLP 1976, cat. 85 n° 7.

FM.

8. Embout de quenouille



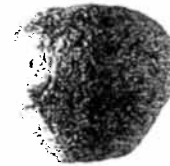
Fer
Long. conservée 7 cm;
diam. max. 1,7 cm
Reconstitué de deux fragments, surface très corrodée
Ostie, Sezione Protostonica; inv. 30125

Embout cylindrique rétréci à l'une des extrémités, creuse, avec traces de bois à l'intérieur. La pointe devait constituer l'extrémité d'une grande quenouille en bois, objet qui, avec le fuseau, caractérise le rôle féminin de «fileuse» (BARTOLONI 1989, p. 43).

CLP 1976, cat. 85 n° 8.

VN.

9. Fusaiole bitronconique



Argile
Haut. 2,4 cm; larg. 2,8 cm
Entière, avec de légères fissures
Ostie, Sezione Protostonica; inv. 30117
Base arrondie.

Avec la quenouille n° 8, cette fusaiole indique qu'il s'agit bien d'une tombe féminine (BIETTI SESTIERI 1992, pp. 313 ss., type 33 d var. 1, pl. 26).

CLP 1976, cat. 85 n° 9.

FM.

10. Urne stamnoïde



Argile dépurée
Haut. 18,4 cm;
diam. embouchure 11,7 cm;
diam. pied 6,8 cm
Reconstituée de nombreux fragments, quelques lacunes
Ostie, Sezione Protostonica; inv. 30109

Bord plat s'épaississant vers l'extérieur, lèvres évasées, corps ovoïde, pied discoidal, anse à bâtonnet placée obliquement sur l'épaule. Ventre et épaule recouvertes d'un vernis rouge-brun avec des motifs à

bandes horizontales parallèles, pied et anse entièrement vernis. De chaque côté, près de l'anse, deux hérons s'avancent vers la droite.

Les urnes à décoration peinte et hérons sont particulièrement diffusées dans le second quart du VII^e siècle (LEACH 1987, p. 86, n° 230 et p. 111, type 1a). L'exemple présente ici est probablement une importation d'Etrurie méridionale (Veies: VIGHI 1935, p. 49, n° 26, pl. 1, 3, pour Cerveteri: MARTELLI 1987, p. 255).

CLP 1976, cat. 85 n° 11.

FM.

11. Oenochoé ovoïde



Argile dépurée
Haut. 32,6 cm.
diam. ouverture 10,6/7,1 cm.
diam. pied 8,5 cm
Ostie, Sezione Protostorica, inv. 30108

Lèvre trilobée, col cylindrique légèrement épaissi au niveau de l'épaule, corps ovoïde, pied discoidal, anse verticale à double bâtonnets, placée au bord et sur l'épaule. Décor vernissé brun avec des triangles en éventail, bandes de lignes parallèles

sur l'épaule, qui sont partiellement recouvertes d'une série de triangles pendant de la base du col. Sur celui-ci, trois lignes parallèles horizontales, une ligne ondulée. Lèvre, anse et pied entièrement vernis.

Cette oenochoé appartient à une catégorie de céramique imitant des modèles du protoconnahtien moyen, largement attestée en Italie tyrrhénienne dans la première moitié du VII^e siècle. De notables affinités avec la production de Cumès rendent probable une importation de cette région (GIEROW 1964-1966, II, p. 142, fig. 82, n° 3, I, p. 309, fig. 89, I; D'AGOSTINO 1968, type 17, fig. 16; SOMMELLA 1972, p. 63; *Naissance de Rome* 1977, cat. 621).

CLP 1976, cat. 85 n° 10

VN

12. Cruche à une anse



Argile dépurée
Haut. à l'embouchure 13,1 cm.
diam. embouchure 6,8 cm.
diam. fond 5,2 cm
Reconstituée à partir de nombreux fragments, petites lacunes sur le bord et la panse
Ostie, Sezione Protostorica, inv. 30110

Bord aminci, corps cylindrico-ovoïde, fond plat, anse verticale en ruban épais, dépassant l'embouchure et fixée sur le

bord et la panse

Type caractéristique de la région latiale, avec rare diffusion au-delà du Tibre, dans des contextes antérieurs à la moitié du VII^e siècle. Ce type est commun à Décamare tant en impasto qu'en argile dépurée (cf. GIERSTAD 1956, pp. 125 ss., fig. 126, n° 7 et pp. 234 ss., fig. 211, n° 2; DI GENNARO 1986, p. 120, fig. 3).

CLP 1976, cat. 85 n° 12

FM

13. Amphore à spirales incisées



Impasto brun
Haut. 10,5 cm; diam. bord 5,4 cm, diam. fond 3,7 cm
Reconstituée à partir de nombreux fragments, diverses lacunes comblées
Ostie, Sezione Protostorica, inv. 30103

Lèvre évasée, haut col tronconique légèrement concave, corps globulaire, fond plat profilé, anse en ruban placée sur le bord et l'épaule, décorée de séries de quatre lignes incisées verticales. Déco-

ration incisée sur la panse avec double spirales et motifs en «W» dans la zone en-dessous de l'anse

L'amphore, proche du type B défini par Colonna, a une forme intermédiaire entre les type Ic et Id de la classification de Beijer, attestés à partir de la première moitié du VII^e siècle av. J.-C. (COLONNA 1970, pp. 637 ss.; BEIJER 1978, pp. 7 ss.)

CLP 1976, cat. 85 n° 13

VN

14. Amphore avec anses en fausse spirale



Impasto brun
Haut. 23 cm, diam. bord 12,5 cm,
diam. fond 6,5 cm
Reconstituée de nombreux fragments, amples lacunes comblées
Ostie, Sezione Protostorica, inv. 30105

Lèvre évasée, col cylindrique, corps lenticaulaire, pied discoidal, anse à fausse spirale fixée sur le bord et à la moité de l'épaule, décorée de deux apophyses latérales à l'attache supérieure. Décoration en incision

sur le col avec des motifs en meandre conatu rempli de points estampés, délimitée en bas et en haut par des séries de cercles concentriques aussi estampés, qui retournent sur l'épaule en alternance avec des sillons verticaux et des bossages. A l'attache inférieure de chacune des anses des empreintes circulaires surmontées de sillons en demi-cercle.

Classe typique et caractéristique de la culture orientalisante du Latium, avec une très faible diffusion dans les régions limitrophes. Les dimensions et la complexité de la décoration permettent de considérer l'amphore comme l'un des plus remarquables exemplaires du type et de la dater du second quart du VII^e siècle (GIEROW 1964-1966, II, p. 162, fig. 95, I; BIETTI SESTIERI 1992, pp. 240 ss., type 7 bis pl. 15; BEDINI 1992, cat. 81, p. 88; CARAFA 1995, pp. 73 ss., type 175)

CLP 1976, cat. 85 n° 17

VN

15. Oenochoé chypro-phénicienne



Impasto brun
Haut. à l'anse 27,2 cm.
diam. pied 6,3 cm
Reconstituée à partir de nombreux fragments, diverses lacunes comblées
Ostie, Sezione Protostorica, inv. 30106

Lèvre trilobée, col concave, épaule arrondie, panse rétrécie, pied discoidal, anse en ruban qui dépasse l'embouchure, fixée sur l'épaule dans sa partie inférieure et reliée par un bâtonnet dans la

partie supérieure. Décoration incisée, en haut sur le col avec lignes horizontales et série de triangles pendant; en bas, motifs en arches croisées à double lignes, délimités en haut par une ligne horizontale; sur l'épaule incision en zigzag

L'oenochoé appartient à une classe très répandue dans le Latium et en Etrurie dans la première moitié du VII^e siècle et dont les prototypes ont été reconnus dans des exemplaires métalliques d'origine chypro-phénicienne (BIETTI SESTIERI 1992, Type 95 b, pp. 324 s., pl. 29; CARAFA 1995, pp. 73 ss., type 172).

CLP 1976, cat. 85 n° 14

FM

16. Tasse



Impasto brun
Haut. à l'embouchure 4,5 cm.
diam. embouchure 8,7 cm,
diam. base 4 cm
Reconstituée à partir de nombreux fragments
Ostie, Sezione Protostorica, inv. 30104

Tasse à vasque basse; bord arrondi, lèvre en collerette, vasque tronconique carénée, fond plat, anse verticale en ruban qui dépasse l'embouchure, fixée sur le bord

et sur l'arête. Décoration plastique sur la carène avec un petit bossage situé à l'opposé de l'anse.

Il s'agit d'un type répandu dans toute l'Italie tyrrhénienne à partir du dernier quart du VIII^e siècle et pendant toute la période orientalisante (BIETTI SESTIERI 1992, Type 20 u-20 v, pp. 278 ss., pl. 22)

CLP 1976, cat. 85 n° 16

FM

17. Coupe hémisphérique à pied



Impasto brun
Haut env. 4,3 cm.
diam. embouchure 11,8 cm
Reconstituée à partir de plusieurs fragments avec lacunes comblées
Ostie, Sezione Protostonica; inv. 30107

Lèvre à bord légèrement oblique, avec deux trous de suspension, vasque hémisphérique, dépourvue de son pied, qui pouvait être élevé et en trompette. Décoration incisée sur la lèvre avec des

cercles concentriques près de l'embouchure et des motifs en zigzags

Type répandu dans le milieu italo-étrusque et italo-lycien, à partir du dernier quart du VIII^e siècle, en impasto brun épais, de forme trappue et avec lèvre à peine marquée, à partir du début du VII^e siècle, commence à se répandre un type en impasto fin (*sozzite*) au décor incisé, avec une forme plus élancée et une lèvre à rebord (CLP 1976, cat. 102 n° 17, p. 305, pl. LXXX n° 17, BIETTI SESTIERI 1992, p. 344, type 104a, pl. 31; BEDINI 1992, cat. 109, p. 92; CARAFA 1995, pp. 43 ss., type 93).

CLP 1976, cat. 85 n° 15

VN

18. Urne biconique



Impasto rouge-brun
Haut. environ 35 cm.
diam. bord 18,8 cm
Reconstituée de plusieurs fragments, diverses lacunes comblées
Ostie, Sezione Protostonica; inv. 30116

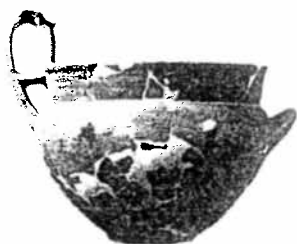
Bord arrondi, lèvre évasée, épaule tronconique, panse arrondie, fond plat, anse à bâtonnet horizontal fixée obliquement au niveau du plus grand diamètre

L'urne biconique n'est pas rare à Decima dans le reste du Latium durant tout le VII^e siècle (GIEROW 1964-1966, II, fig. 125, n° 2; I, fig. 81, n° 1; CARAFA 1995, pp. 94 ss., type 193).

CLP 1976, cat. 85 n° 21.

VN

19. Tasse - cratère



Impasto rouge-brun
Haut. à l'embouchure 21 cm.
diam. embouchure 27,6 cm.
diam. fond 10,6 cm
Reconstituée de nombreux fragments avec diverses lacunes comblées
Ostie, Sezione Protostonica; inv. 30112

Bord plat, lèvre évasée, épaule et vasque arrondies, fond plat légèrement profilé. Une anse verticale, en ruban surmontant l'embouchure, fixée sur le bord et sur la

panse et rattachée à l'épaule par un tenon plat, concave au sommet et ornée d'un petit bossage, l'autre horizontale à bâtonnet, fixée obliquement sur l'épaule. Au niveau du plus grand diamètre une série de deux petits bossages sur chaque côté, à espacement régulier.

La tasse-cratère, attestée exclusivement dans le mobilier féminin et presque toujours associée à un «holmos», est un type qui ne se trouve qu'au Latium, un important centre de production a été localisé à Decima (ZEVİ 1977, pp. 264 ss.). Notre exemplaire, par la présence de bossages et la profondeur de la vasque, pourrait être daté du second quart du VII^e siècle (BEDINI 1985, p. 59).

CLP 1976, cat. 85 n° 22.

FM

20. Urne globulaire côtelée



Impasto rouge
Haut. 27 cm.
diam. embouchure 18,1 cm.
diam. fond 9,9 cm
Fragmentaire, restaurée et complétée
Ostie, Sezione Protostonica; inv. 30115

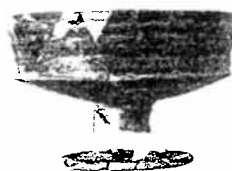
Bord arrondi, lèvre évasée, corps globulaire, fond plat à peine profilé. Décoration plastique sur l'épaule avec côtes verticales et sur le bord avec trois sillons concentriques.

Appartient à une classe largement diffusée dans le Latium à partir du second quart du VII^e siècle, avec côtes plus rares et prononcées dans les premiers exemplaires, plus élancées et plates, alternant avec des estampilles, dans les plus récents (BIETTI SESTIERI 1992, p. 321, type 92 g, pl. 27).

CLP 1976, cat. 85 n° 23.

FM

21-22. Calices carénés à pied



Impasto rouge
Haut. 12,8 cm; diam. vasque 18,3 cm; diam. conserve pied 7,5 cm
Les deux calices sont reconstitués à partir de nombreux fragments; diverses lacunes comblées pour l'un, partie de la vasque, du bord et pied perdus pour l'autre.
Haut. conserve 10,5 cm; diam. embouchure 19,8 cm; diam. pied 11,4 cm
Ostie, Sezione Protostonica; inv. 30113 - 30114

Bord arrondi, lèvre évasée, vasque carénée, haut pied en trompette. Décoration plastique sur la lèvre avec quatre sillons horizontaux.

Les calices de cette forme sont très répandus dans le Latium et en Etrurie (aussi en impasto brun) à partir de la fin du VIII^e siècle et jusqu'à la moitié du VII^e siècle, quand le type au pied haut commence à être progressivement remplacé par des exemplaires à pied avec anneau (BEDINI 1985, fig. 15, 1; BIETTI SESTIERI 1992, p. 345, type 105 d, pl. 31; CARAFA 1995, p. 120, type 279).

CLP 1976, cat. 85 n° 21, 19.

VN

23. Plat caréné à pied



Impasto rouge
Haut. 10,5 cm.
diam. embouchure 24,3 cm.
diam. pied 10,7 cm
Reconstituée de nombreux fragments, lacunes
Ostie, Sezione Protostonica; inv. 30111

Bord arrondi, lèvre à bord avec deux trous de suspension, vasque carénée légèrement arrondie, haut pied en trompette. Décoration plastique sur la lèvre avec quatre sillons parallèles.

Forme répandue durant tout le VII^e siècle, surtout dans la région latiale, avec de nombreux exemplaires à Decima (GIEROW 1964, p. 172, fig. 100, n° 1; GIEROW 1966, p. 278; DI GENNARO 1988, fig. 3, p. 119).

CLP 1976, cat. 85 n° 20.

VN